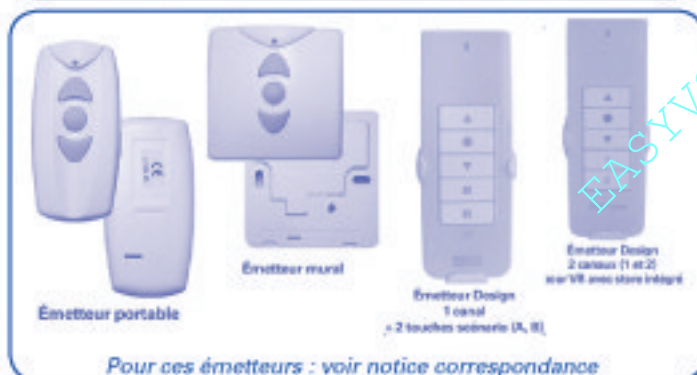


Comment reconnaître l'émetteur



ATTENTION pour
VR Rénovation avec store intégré ou
VR Rénovation à projection automatique :
Se référer aux notices des produits pour
les particularités de branchement et de réglage.

SOMMAIRE

- Présentation, outillage recommandé, légende, garantie, sécurité. 1
- Généralités, branchement 2
- Schéma de principe 3
- Vérification du sens de rotation. 3
- Modification du sens de rotation 3

Réglage des fins de course

- Réglage avec butées physiques (TBP) 4
- Réglage avec butées mixtes (TBM). 5

Émetteur individuel complémentaire


- Ajout d'un émetteur (E I C) 6
- Suppression d'un émetteur (E I C) 6

Restauration des fins de course

Remises à zéro

- Effacement des fins de course par l'émetteur de base (E I) 7
- Remise à zéro par l'émetteur de base (E I) 7
- Remise à zéro complète par l'alimentation 7
- Réaffectation d'un émetteur de base suite à une remise à zéro (E I) 8
- Désactivation de la détection d'obstacle 8

Légende

- | | | | |
|--|---|---|---|
|  | volet affecté à son Emetteur Individuel (EI) |  | appui soutenu sur la ou les touches jusqu'à Accusé de Réception du volet (léger va-et-vient du tablier) |
|  | volet affecté à un Emetteur Individuel Complémentaire (EIC) |  | appui 5 secondes |
|  | volet en attente de programmation | | EI : Emetteur Individuel de Base (1 ^{er} émetteur programmé)
EIC : Emetteur Individuel Complémentaire |

Garantie, sécurité

La bonne pose de ce matériel "dans les règles de l'art" est la meilleure garantie pour une utilisation optimale et une longévité accrue. Nous vous recommandons donc de suivre les indications que contient ce manuel et d'observer les règles de sécurité les plus élémentaires lors des différentes opérations de montage. Le respect des normes européennes EN 13659 implique une installation en tous points conforme à ce qui est écrit dans cette notice.



Attention : Lire attentivement cette notice avant d'utiliser votre matériel. Conserver ce document pour toute intervention ultérieure. Transmettre cette notice ainsi que la notice utilisateur au client final. Conformément aux normes en vigueur, le volet roulant associé à cet émetteur doit être étiqueté CE

Généralités

- MOTORÉDUCTEUR :

Le motoréducteur radio intègre le récepteur radio. L'antenne est située au niveau de la tête moteur. Pour une bonne qualité de réception, il est IMPERATIF de laisser l'antenne à l'extérieur des coffres rénovation. Elle ne doit **jamais être recoupée** et doit être dégagée au maximum du câble d'alimentation et de toute partie métallique.

- ÉMETTEUR RADIO DE BASE :

L'émetteur est livré appairé au volet. Il est à usage intérieur et ne peut être utilisé qu'en **point de commande individuel**. **Seul l'émetteur individuel appairé de base au volet permet de réaliser les réglages de fins de course**. Éviter de fixer les émetteurs à proximité d'éléments métalliques. Il est conseillé d'effectuer quelques essais de positionnement avant de le fixer définitivement.

- MODES DE RÉGLAGE :

• Déclipser la façade de l'émetteur pour accéder au bouton de programmation.

• **Les réglages simples :**

1 appui bref sur le bouton 1
La led clignote **VERT**

• **Les réglages experts :**

2 appuis brefs sur le bouton 1
La led clignote **ROUGE**



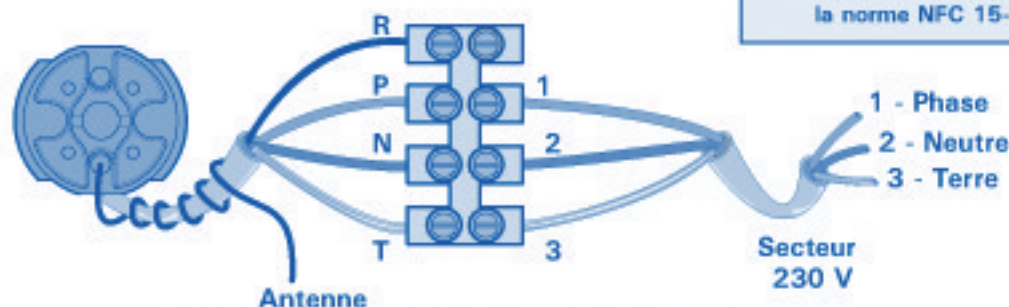
Branchement

MOTEUR

R	Reset (noir)	→	
P	phase (marron)	→	1 phase
N	neutre (bleu)	→	2 neutre
T	terre (jaune vert)	→	3 terre

Le fil noir doit rester libre

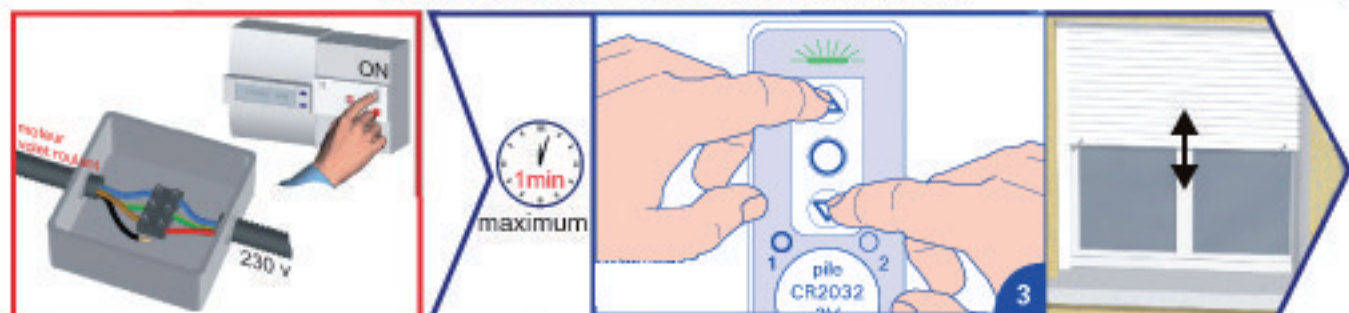
Branchement à effectuer en conformité avec la norme NFC 15-100



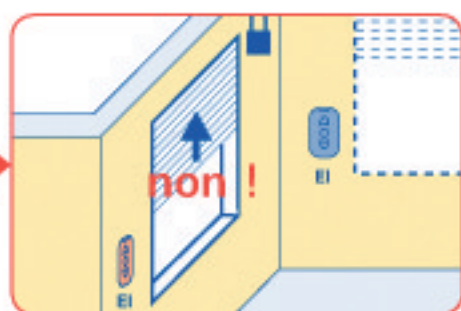
ATTENTION ! INSTRUCTIONS DE SÉCURITÉ !

Une installation incorrecte peut conduire à des blessures graves. Avant d'installer la motorisation, mettez hors service tout équipement non nécessaire au fonctionnement des volets. Le câble d'alimentation ne doit pas être plus faible qu'un câble H05RNF ou H05RRF. Tenir compte des intensités de démarrage, surtout dans le cas de branchement en parallèle. Le circuit d'alimentation doit être pourvu d'un dispositif de coupure omnipolaire avec ouverture des contacts d'au moins 3mm. Le câble d'alimentation du volet ne doit être remplacé, le cas échéant, que par le fabricant. Ne pas laisser les dispositifs de commande à la portée des enfants. Vérifier fréquemment l'installation pour déceler tous signes d'usure ou de détérioration. Ne pas utiliser l'appareil si une réparation ou un réglage est nécessaire. Ne pas faire fonctionner le volet lorsque des opérations d'entretien, telles que le nettoyage des vitres, sont en cours dans le voisinage.

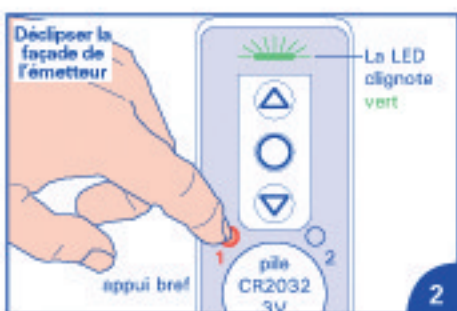
Association de la télécommande



Vérifier le sens de rotation du volet roulant 1



Si besoin : modifier le sens de rotation du volet roulant 1



Identifier le mode de réglage du volet roulant

- Volets roulants rénovation et blocs-baies :

TBP : 2 butées physiques (voir ci-dessous)

- Volets roulants traditionnels :

Le type de réglage de fin de course est indiqué sur l'étiquette repère de l'émetteur :



Repère arbre

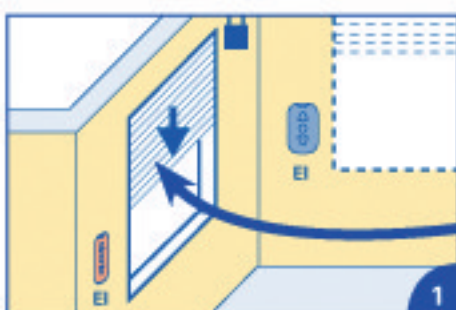
Indication Type de fins de course :

TBP = 2 butées physiques (ci-dessous)

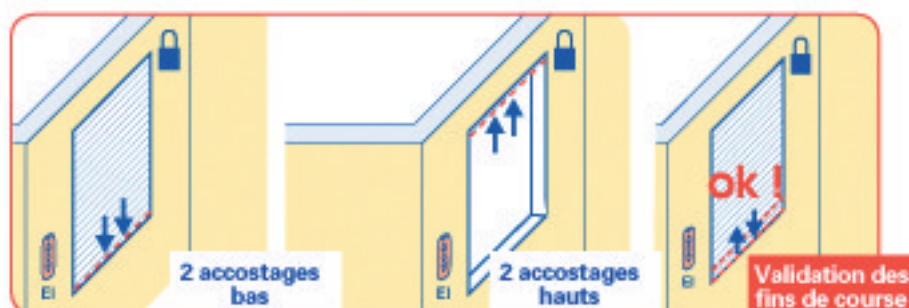
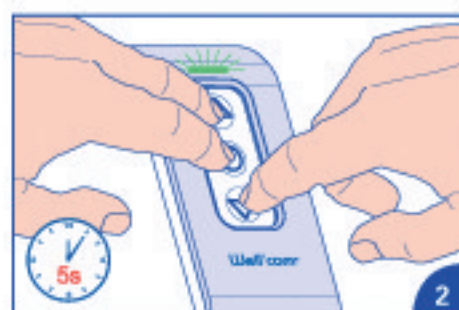
TBM = butées basse physique / haute virtuelle (page 5)

TBV = 2 butées virtuelles (voir additif à la notice)

TBP - Réglage des fins de course pour volets avec 2 butées physiques



Positionner le volet à mi-hauteur

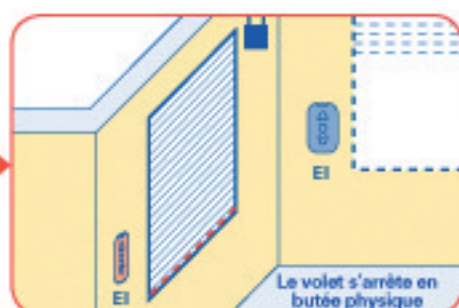
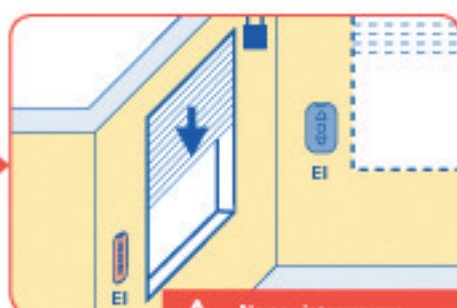
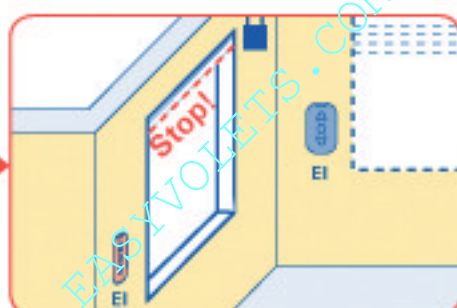
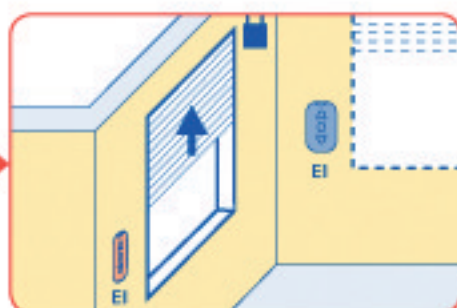
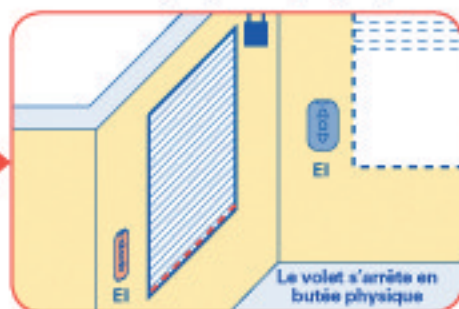
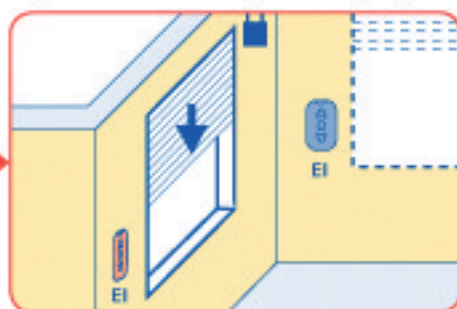


Le volet lance son cycle de réglage automatique

Vous pouvez interrompre la procédure en appuyant sur «STOP» (en cas d'obstacle gênant le mouvement du tablier par exemple). Relancez ensuite la procédure en reprenant au point 1 ci-dessus.

TBM - Réglage des fins de course pour volets avec butées mixtes

Volet sans butées hautes, avec bloqueurs automatiques : réglage haut virtuel et réglage bas physique



⚠ Ne pas interrompre la descente du volet !



➔ Appliquer la même procédure pour tous les autres volets

TBV - Réglage des fins de course pour volets avec butées virtuelles

**AVERTISSEMENT : Ce type de réglage est incompatible avec le recalage automatique des fins de courses.
A utiliser uniquement en cas de nécessité avérée.**

Etape 1 sur 4 : Positionner le volet en fin de course haute avec son émetteur de base



Etape 2 sur 4 : Enregistrer la fin de course haute

Avec émetteur Well'com de génération AVRIL 2015



Avec émetteur DESIGN 1 CANAL



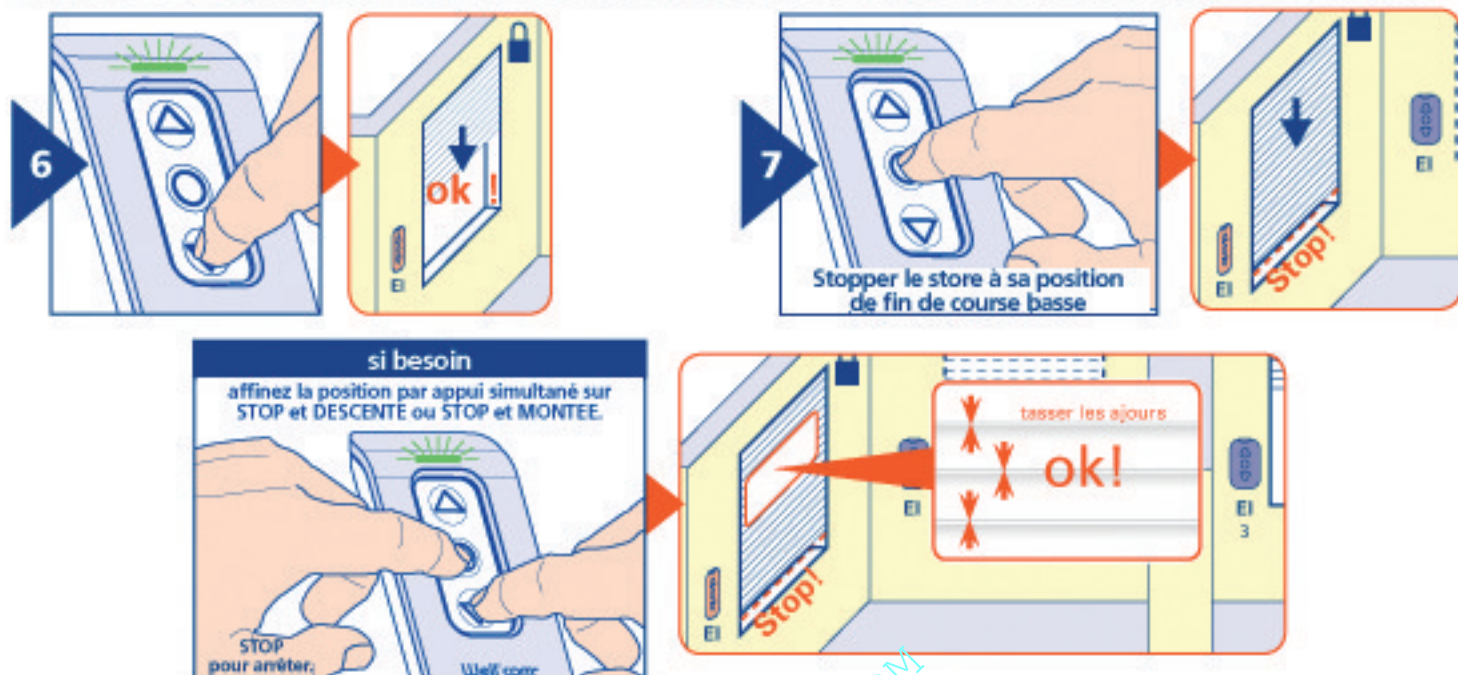
Avec émetteur DESIGN 2 CANAUX



Avec émetteur Well'com de génération ANTERIEURE À AVRIL 2015



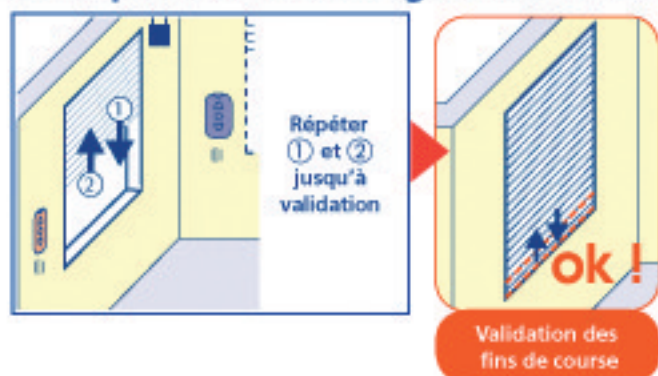
Etape 3 sur 4 : Positionner le volet en fin de course basse avec son émetteur de base



Etape 4 sur 4 : Enregistrer la fin de course basse



Fin de procédure d'enregistrement des fins de course



NOTA : il est possible de commencer par la FIN DE COURSE BASSE.

Dans ce cas, à l'étape 2, faire un appui soutenu sur «DESCENTE» pour enregistrer la fin de course

Ajouter un émetteur individuel complémentaire (EIC)

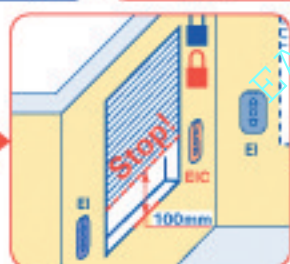
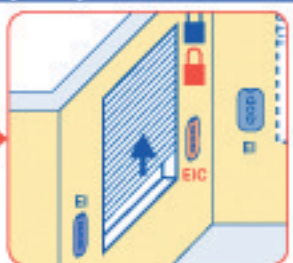
Je veux affecter un 2e émetteur individuel (EIC) sur mon volet 1

Cette procédure n'est valable que pour un point de commande individuel. Commande de groupe : voir notice émetteur de groupe.



NOTA : maximum 10 émetteurs mémorisables par produit

Supprimer un émetteur individuel complémentaire (EIC)

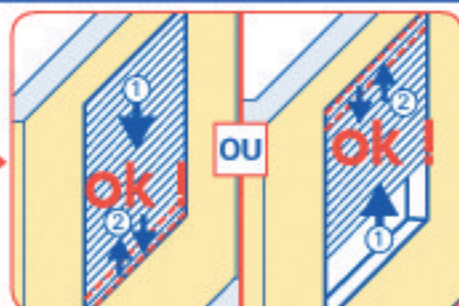


Cette procédure ne fonctionne qu'après validation des fins de course (voir pages 4 et 5)

Restaurer les réglages de butées avec l'émetteur de base

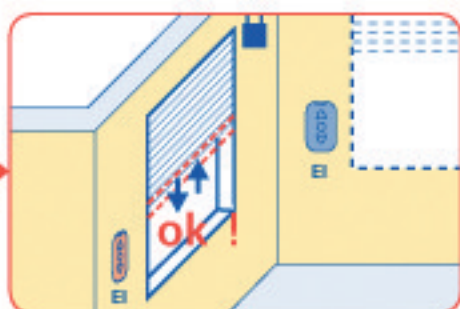
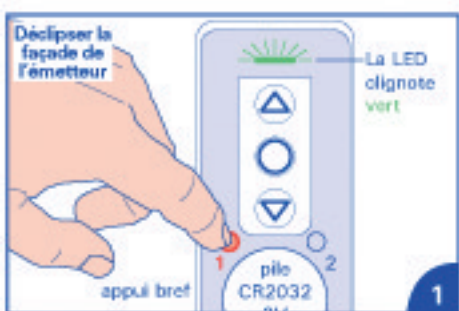
Mon volet ne se ferme ou ne s'ouvre pas complètement

Télécommande individuelle



Si la restauration des butées n'a aucun effet, l'installateur a procédé à des réglages spécifiques : veuillez le contacter.

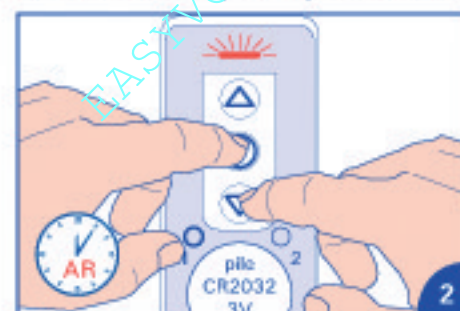
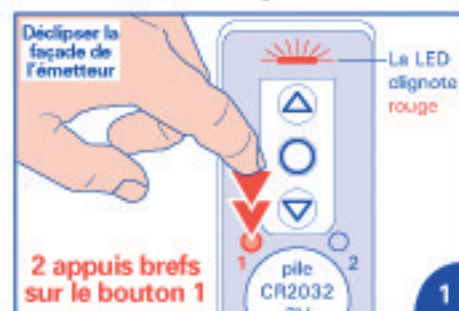
Effacer les fins de course par l'émetteur individuel (EI)



Reprendre les réglages des fins de course **TBP** ou **TBM** (page 4)

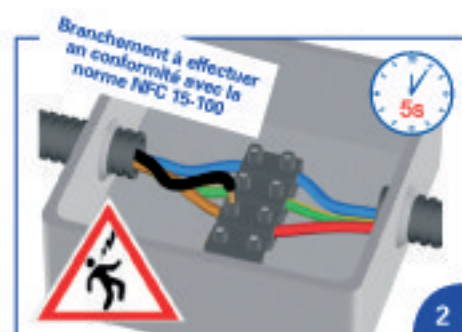
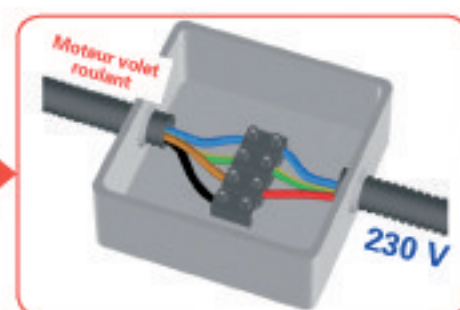
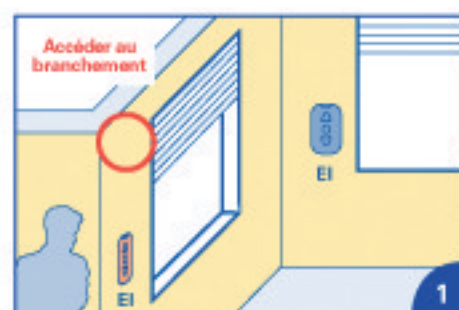
Remise à zéro par l'émetteur individuel (EI)

- Effacement des fins de course et position intermédiaire
 - Effacement des émetteurs complémentaires
 - Si des émetteurs de groupe bidirectionnels étaient affectés au volet, pensez à effacer l'adresse moteur obsolète de la télécommande : voir notice Emetteur de Groupe.
- Après la remise à zéro vous disposez d'une minute pour affecter un nouvel émetteur de base.
Au delà, l'émetteur d'origine est conservé : refaire une remise à zéro pour disposer à nouveau d'une minute d'attente de programmation.



Remise à zéro complète par l'alimentation

- Effacement des fins de course et position intermédiaire
- Effacement de tous les émetteurs (individuels et de groupe)
- Si des émetteurs de groupe bidirectionnels étaient affectés au volet, pensez à effacer l'adresse moteur obsolète de l'émetteur : voir notice Emetteur de Groupe.



Après la remise à zéro vous disposez d'une minute pour affecter un nouvel émetteur de base.
Au delà, coupez l'alimentation, puis rebranchez l'alimentation pour disposer à nouveau d'une minute.

Réaffecter un émetteur individuel suite à une remise à zéro



Reprendre les réglages des fins de course **TBP** ou **TBM** (page 4)

Désactiver la détection d'obstacle

Cette fonction s'active automatiquement après 10 cycles.
Vous pouvez la désactiver selon la procédure ci-dessous.

